

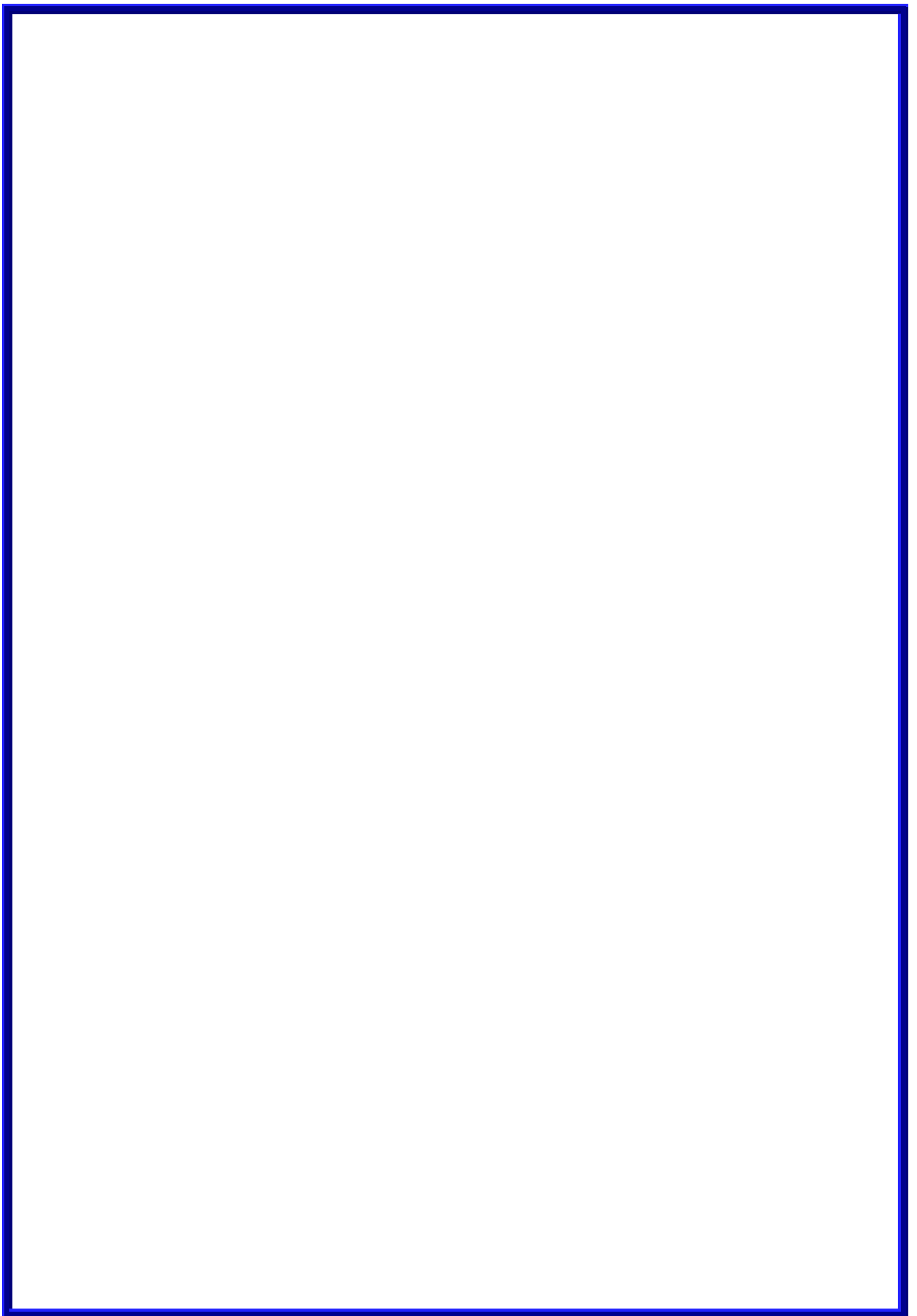


国立大学法人北海道大学

大学院薬学研究院・薬学部概要

Faculty of Pharmaceutical Sciences/
School of Pharmaceutical Sciences and Pharmacy
2025-2026





目 次

沿 革	2
歴代薬学研究院長・薬学研究科長・薬学部長	5
歴代薬学研究院長	
歴代薬学研究科長	
歴代薬学部長	
組 織 図	6
大学院・学部等	7
大学院	
教育研究施設	
学 部	
職 員 数	9
職員数	
部門・分野・研究室職員数	
学 生 数	10
学 部	
大学院	
外国人留学生	
土地・建物	10
図 書	11
図 書	
学術雑誌	
見取り図	11

沿革

- 昭和29年 4月 北海道大学医学部薬学科（薬化学講座）新設（学生定員40人）
- 30年 7月 薬品分析化学講座，生薬学講座設置
- 31年 4月 薬品製造学講座，衛生化学講座設置
- 33年 3月 薬学科第1期生卒業
- 4月 薬剤学講座，薬効学講座設置
- 4月 北海道大学大学院薬学研究科（薬学専攻）新設
- 34年 1月 薬用温室（76 m²）新築
- 38年 3月 薬学博士課程第1期生修了
- 40年 4月 北海道大学薬学部（薬学科，製薬化学科）設置（学生定員80人）
- 5月 赤木満洲雄教授が薬学部長に就任
- 41年 4月 製薬化学科に薬品合成化学講座，薬品有機化学講座設置
- 7月 伴義雄教授が薬学部長に就任
- 42年 4月 製薬化学科に微生物薬品化学講座，薬品生物化学講座設置
- 4月 薬学部本館（1期工事4,128 m²）新築
- 4月 R I 実験室（213 m²）新築
- 43年 3月 薬学部本館（2期工事4,003 m²）増築
- 3月 R I 実験室（101 m²）増築
- 6月 製薬化学科に植物薬品化学講座，薬品物理化学講座設置
- 11月 薬用温室（47 m²）増築
- 44年 4月 大学院薬学研究科に製薬化学専攻設置
- 45年 7月 水野義久教授が薬学部長に就任
- 48年 7月 木村道也教授が薬学部長に就任
- 49年 10月 薬用植物園圃場（2,700 m²）造成
- 11月 薬学部創立20周年記念式典実施
- 50年 7月 石井信一教授が薬学部長に就任
- 51年 2月 薬用植物園実験室（161 m²）新築
- 5月 薬学部附属教育研究施設として「薬用植物園」設置
- 53年 3月 実験動物管理センター（約136 m²）新築
- 7月 伴義雄教授が薬学部長に就任
- 56年 7月 上田亨教授が薬学部長に就任
- 59年 2月 危険薬品庫（75 m²）新築
- 11月 薬学部創立30周年記念式典実施
- 60年 7月 小山次郎教授が薬学部長に就任
- 62年 7月 金岡祐一教授が薬学部長に就任
- 平成 元年 7月 米光宰教授が薬学部長に就任
- 4年 4月 薬学科及び製薬化学科を総合薬学科（14講座）に改組
- 4月 生体分子構造学講座設置
- 5年 7月 栗原堅三教授が薬学部長に就任
- 6年 11月 薬学部創立40周年記念式典実施
- 8年 6月 実験動物舎（452 m²）新築
- 9年 7月 長澤滋治教授が薬学部長に就任

- 10月 薬学部庁舎大型改修工事竣工
- 10年 4月 大学院重点化に伴い大学院薬学研究科3専攻に改組
(生体分子薬学専攻, 創薬化学専攻, 医療薬学専攻)
- 4月 長澤滋治教授が大学院薬学研究科長に就任
- 13年 4月 野村靖幸教授が大学院薬学研究科長に就任
- 15年 4月 寄附講座・トランスレーショナルリサーチ(新日本科学)を設置(平成18年3月終了)
- 16年 4月 国立大学法人北海道大学へ移行
- 11月 薬学部創立50周年記念式典実施
- 17年 1月 寄附講座・創剤薬理学(トランスキュー・テクノロジーズ)を設置
(平成21年12月終了)
- 4月 横沢英良教授が大学院薬学研究科長に就任
- 4月 協力講座として機器分析化学(生体分子薬学専攻), 分子触媒化学
(創薬化学専攻)を設置
- 18年 4月 大学院薬学研究科を学院・研究院構想により, 薬学研究院(教員組織:
2部門, 3分野, 1寄附分野)と生命科学院(教育組織)に改組・移行
- 4月 薬学教育6年制移行に伴い, 薬学総合薬学科を薬科学科(4年制),
薬学科(6年制)の2学科に改組
- 4月 薬用植物園を薬学部附属教育研究施設に改組
- 12月 寄附分野・医薬品リスク管理学(アインファーマシーズ)を設置
(平成24年11月終了)
- 19年 4月 寄附分野・神経病理・病態生化学(IBL)を設置(平成24年3月終了)
- 20年 4月 松田 彰教授が大学院薬学研究院長に就任
- 4月 寄附分野・生体情報科学(HSS・北海道和光純薬)を設置
(平成27年3月終了)
- 21年 4月 未来創剤学研究室(医療薬学部門医療薬学分野)を設置(令和7年度まで)
- 22年 4月 臨床薬学教育研究センターを設置
- 4月 心身相関学研究室(医療薬学部門医療薬学分野)を設置(平成26年度終了)
- 23年 4月 創薬科学研究教育センターを設置
- 24年 4月 大学院生命科学院に臨床薬学専攻(博士課程)を設置
- 25年 4月 南 雅文教授が大学院薬学研究院長に就任
- 26年 4月 総合研究棟(構造:鉄筋コンクリート, 面積:5,042 m²)新築
- 27年 3月 管理研究棟耐震改修工事竣工
- 9月 薬学部創立60周年記念式典実施
- 29年 4月 佐藤 美洋教授が大学院薬学研究院長に就任
- 令和 2年 4月 産業創出分野・バイオDDS実用化分野(ルカ・サイエンス株式会社)
を設置(令和7年3月まで)
- 2年 5月 産業創出分野・がん治療における価値創造分野(楽天メディカルジ
ャパン株式会社)を設置(令和8年4月まで)
- 3年 4月 木原 章雄教授が大学院薬学研究院長に就任
- 4月 寄附分野・認知症先進予防・解析学分野(ジャパン・メディカル・
リーフ株式会社)を設置(令和6年3月まで)

- 令和 5年10月 産業創出分野・神経変性疾患モデル研究開発分野（株式会社 NeuroResearch）を設置（令和6年6月まで）
- 6年 4月 産業創出分野・細胞・オルガネラ製剤学分野（ルカ・サイエンス株式会社）を設置（令和8年3月まで）
- 7年 1月 薬学部動物舎改修工事竣工
- 7年 4月 市川 聡教授が大学院薬学研究院長に就任
- 4月 寄附分野・免疫シグナル制御学分野（個人寄附者）を設置（令和10年3月まで）
- 4月 寄附分野・ナノ医薬品創剤学分野（株式会社なの花北海道、株式会社ニナファームジャパン）を設置（令和12年3月まで）

歴代薬学研究院長・薬学研究科長・薬学部長

歴代薬学研究院長

氏名	在任期間
横 沢 英 良	平成 18 年 4 月 1 日～平成 20 年 3 月 31 日
松 田 彰	平成 20 年 4 月 1 日～平成 25 年 3 月 31 日
南 雅 文	平成 25 年 4 月 1 日～平成 29 年 3 月 31 日
佐 藤 美 洋	平成 29 年 4 月 1 日～令和 3 年 3 月 31 日
木 原 章 雄	令和 3 年 4 月 1 日～令和 7 年 3 月 31 日
市 川 聡	令和 7 年 4 月 1 日～現在

歴代薬学研究科長

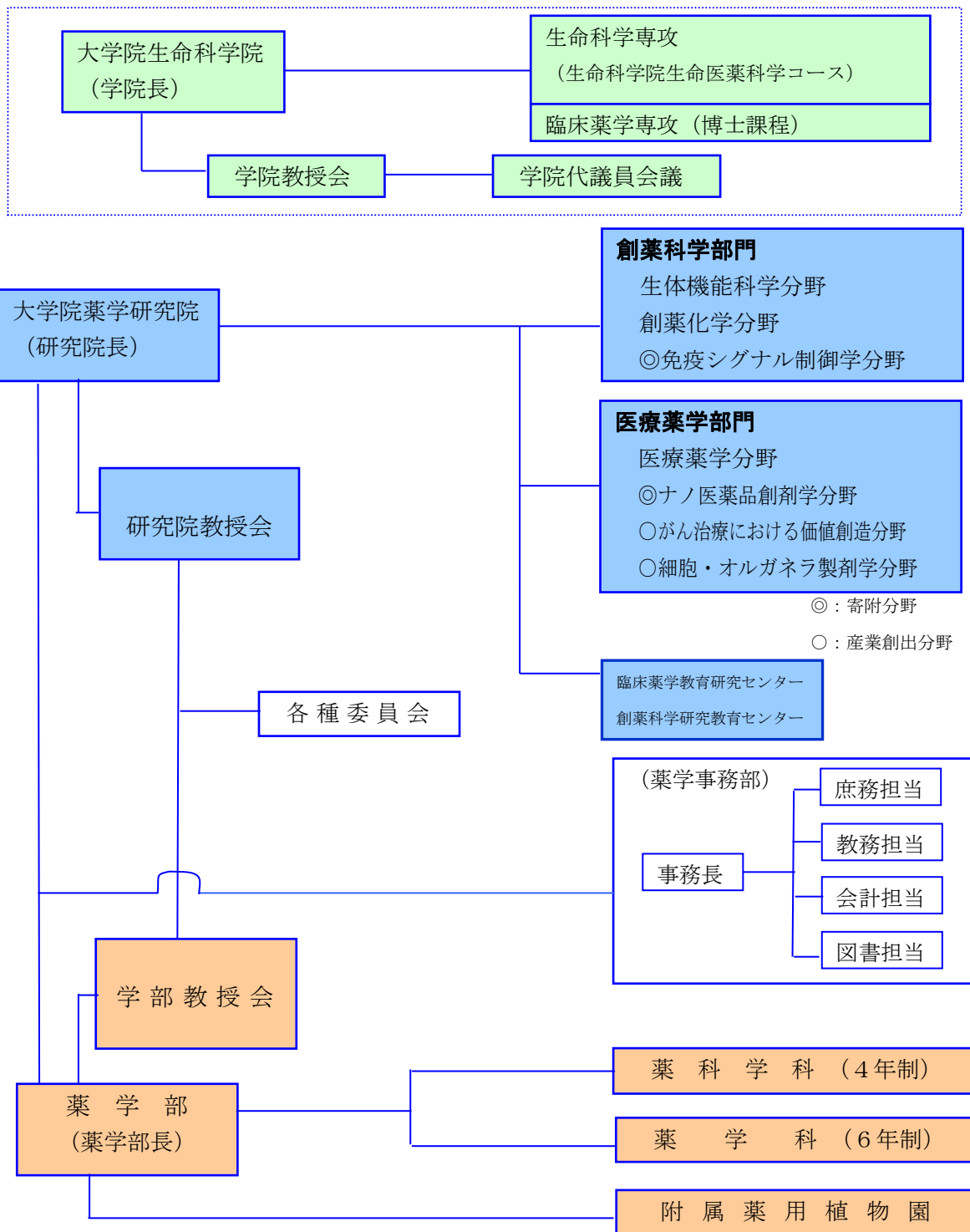
氏名	在任期間
長 澤 滋 治	平成 10 年 4 月 1 日～平成 13 年 3 月 31 日
野 村 靖 幸	平成 13 年 4 月 1 日～平成 17 年 3 月 31 日
横 沢 英 良	平成 17 年 4 月 1 日～平成 18 年 3 月 31 日

歴代薬学部長

氏名	在任期間
赤 木 満洲雄	昭和 40 年 5 月 1 日～昭和 41 年 6 月 30 日
伴 義 雄	昭和 41 年 7 月 1 日～昭和 45 年 6 月 30 日
水 野 義 久	昭和 45 年 7 月 1 日～昭和 48 年 6 月 30 日
木 村 道 也	昭和 48 年 7 月 1 日～昭和 50 年 6 月 30 日
石 井 信 一	昭和 50 年 7 月 1 日～昭和 53 年 6 月 30 日
伴 義 雄	昭和 53 年 7 月 1 日～昭和 56 年 6 月 30 日
上 田 亨	昭和 56 年 7 月 1 日～昭和 60 年 6 月 30 日
小 山 次 郎	昭和 60 年 7 月 1 日～昭和 62 年 6 月 30 日
金 岡 祐 一	昭和 62 年 7 月 1 日～平成 元年 6 月 30 日
米 光 幸	平成 元年 7 月 1 日～平成 5 年 6 月 30 日
栗 原 堅 三	平成 5 年 7 月 1 日～平成 9 年 6 月 30 日
長 澤 滋 治	平成 9 年 7 月 1 日～平成 13 年 3 月 31 日
野 村 靖 幸	平成 13 年 4 月 1 日～平成 17 年 3 月 31 日
横 沢 英 良	平成 17 年 4 月 1 日～平成 20 年 3 月 31 日
松 田 彰	平成 20 年 4 月 1 日～平成 25 年 3 月 31 日
南 雅 文	平成 25 年 4 月 1 日～平成 29 年 3 月 31 日
佐 藤 美 洋	平成 29 年 4 月 1 日～令和 3 年 3 月 31 日
木 原 章 雄	令和 3 年 4 月 1 日～令和 7 年 3 月 31 日
市 川 聡	令和 7 年 4 月 1 日～現在

組 織 図

(令和7年5月1日現在)



大学院・学部等

《大学院(研究院)》

(令和7年5月1日現在)

部門	分野	研究室等
創薬科学	生体機能科学	生化学
		RNA生物学
		衛生化学
		生体分子機能学
	創薬化学	天然物化学
		精密合成化学
		天然物合成化学
医療薬学	医療薬学	薬理学
		薬剤分子設計学
		未来創剤学
		生体分析化学
		臨床薬剤学
		分子細胞医薬学
		薬物動態解析学
臨床薬学教育研究センター		
創薬科学研究教育センター	有機合成医薬学	
	バイオ医薬学	
	バイオサーフィス創薬国際連携	

《産業創出分野》

所属部門	分野名	設置期間
医療薬学	細胞・オルガネラ製剤学分野 (ルカ・サイエンス株式会社)	令和6年4月1日～令和8年3月31日
医療薬学	がん治療における価値創造分野 (楽天メディカルジャパン株式会社)	令和2年5月1日～令和8年4月30日

《寄附分野》

所属部門	分野名	設置期間
創薬科学	免疫シグナル制御学分野 (個人寄附者)	令和7年4月1日～令和10年3月31日
医療薬学	ナノ医薬品創剤学分野 (株式会社なの花北海道、株式会社ニナファームジャパン)	令和7年4月1日～令和12年3月31日

《大学院（生命科学院）》
※参考

専攻	履修コース
生命科学	生命融合科学
	生命システム科学
	生命医薬科学
ソフトマター	
臨床薬学（博士課程）	

《学部》

学 科 目
薬 学 科
薬 学 科

《教育研究施設》

施 設 名
附属薬用植物園

職 員 数

【職員数】

(令和7年5月1日現在)

区分	教 育 職						一 般 職			合計
	教授	准教授	講師	助教	助手	小計	事務職員	技術職員	小計	
現員	16 (1)	10	7(1)	22 (4)	0	55 (6)	10	3	13	75 (6)

* カッコ書は特任教員で内数。

【部門・分野・研究室別職員数】

(令和7年5月1日現在)

部門	分 野	研 究 室	教授	准教授	講師	助教	合計
創薬科学	生体機能科学	生 化 学	1		1	1	3
		R N A 生 物 学	1	1		2	4
		衛 生 化 学				1	1
		生 体 分 子 機 能 学	2	1			3
	創薬化学	天 然 物 化 学	1	1		1	3
		精 密 合 成 化 学	1	1		2	4
		天 然 物 合 成 化 学	1	1		1	3
		免 疫 シ グ ナ ル 制 御 学 分 野	1(1)			1(1)	2(2)
	小 計	8(1)	5	1	9(1)	23(2)	
医療薬学	医療薬学	薬 理 学	1	2		1(1)	4(1)
		薬 剤 分 子 設 計 学	1	1			2
		未 来 創 剤 学	1			1(1)	2(1)
		生 体 分 析 化 学	1	1		2	4
		臨 床 薬 剤 学	1		1	2	4
		分 子 細 胞 医 薬 学	1		1	2	4
		薬 物 動 態 解 析 学	1		2	1	4
		ナ ノ 医 薬 品 創 剤 学 分 野				1(1)	1(1)
	小 計	7	4	4	10(3)	25(3)	
	臨床薬学教育研究センター	<1>			1	1<1>	
	創薬科学研究教育センター (有機合成医薬学)	1		1	1	3	
	(バイオ医薬学)	<1>	1	1(1)	1	3(1)<1>	
		16(1)<2>	10	7(1)	22(4)	55(6)<2>	

* カッコ書は特任教員で内数。

※ 兼務者 (外数) は、<>で表示。

学 生 数

【学 部】

(令和 7 年 5 月 1 日現在)

所 属	定 員	現 員						合 計
		1 年	2 年	3 年	4 年	5 年	6 年	
薬 学 科	50		56	62	50			168
薬 学 科	30		30	32	27	30	31	150
合 計	80		86	94	77	30	31	318

※ 1 平成 23 年度入学者より総合入試制度が導入されたため、薬学部へは 2 年次に学部移行・学科分属される。

※ 2 カッコ書は外国人留学生で内数

科目等履修生	研究生
0	1(1)

※ 3 カッコ書は外国人留学生で内数

【大学院：生命科学院】

(令和 7 年 5 月 1 日現在)

専 攻	修士課程				博士課程					現員 合計	
	定 員	現 員		現員 合計	定 員	現 員					現員 合計
		1 年	2 年			1 年	2 年	3 年	4 年		
生命科学専攻 生命医薬科学コー ス	※ 4	52 (2)	58 (3)	110 (5)	※ 4	12 (1)	16 (6)	13 (3)		41 (10)	151 (15)
臨床薬学専攻 (博士課程のみ)					6	5	4	5	9	23	23

※ 4 生命科学院生命科学専攻全体の入学定員は修士課程 116 名、博士課程 38 名であるが、生命医薬科学コースのみの定員数はないため省略する。

※ 5 カッコ書は外国人留学生で内数

土 地 ・ 建 物

区 分	面 積	備 考
土 地	20,014 m ²	創薬科学研究教育センター（旧グローバルファシリティセンター機器分析受託部門）を含む
建 物	16,636 m ²	

図 書

【図 書】 (令和7年3月31日現在)

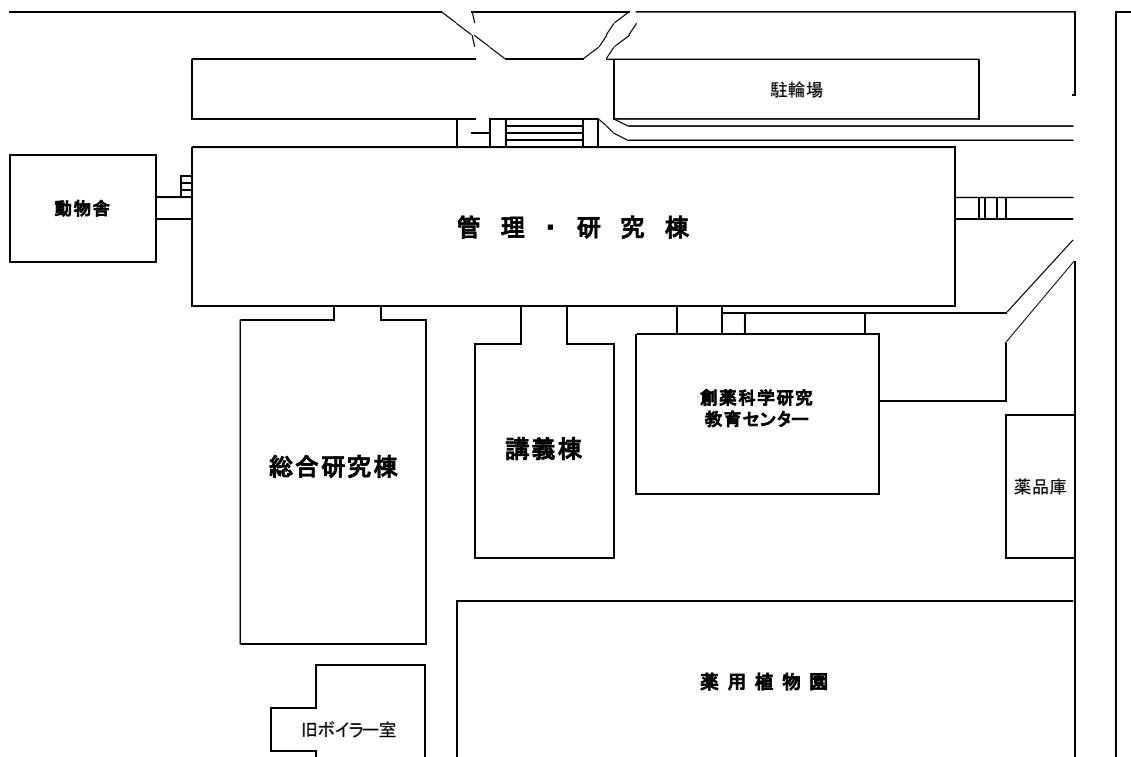
区 分	冊 数
和 書	8,177 冊
洋 書	3,722 冊

【学術雑誌】 (令和7年3月31日現在)

区 分	種 類
和雑誌	163 種
洋雑誌	133 種

見取り図

薬学研究院 管理研究棟・講義棟 総合研究棟





(カンゾウ：薬用植物園)

北海道大学大学院薬学研究院・薬学部

〒060-0812 札幌市北区北12条西6丁目

TEL (011)716-2111 (代表)

FAX (011)706-4989

Eメール shomu@pharm.hokudai.ac.jp

ホームページ <https://www.pharm.hokudai.ac.jp>